



Federación Nacional de Asociaciones  
de Mujeres Gitanas

KAMIRA

Memoria de actividades  
2014



## Federación Nacional de Asociaciones de Mujeres Gitanas

# KAMIRA

## Memoria de actividades 2014

©Kamira 2015

Kamira  
Federación Nacional de Mujeres Gitanas  
Calle Manuel de Sandoval, 3  
14001-Córdoba  
Tfno: 957 485 735  
info@federacionkamira.org.es

<http://www.federacionkamira.org.es>  
<http://noprejuicios.com>



# Presentación

## ¿Por qué Kamira?

En los últimos 13 años y desde la adopción de los Objetivos del Milenio (ODM) de Naciones Unidas para mujeres y niñas, se ha logrado un progreso significativo en muchos de ellos, incluyendo las áreas de salud y educación primaria, y se ha reducido a la mitad el número de personas que viven en una situación de extrema pobreza. Sin embargo, para muchas mujeres y las niñas, entre ellas las mujeres y niñas Roma/ Gitanas, este progreso queda aún lejos de ser suficiente.

Las reivindicaciones en torno a la igualdad de género se arrastran históricamente como una asignatura pendiente. La igualdad de las mujeres se considera hoy en día un derecho fundamental respaldado por distintas leyes tanto nacionales como por convenios internacionales. Pero a pesar de ello, todavía queda mucho camino por recorrer para que esta igualdad sea real.

En España, aunque aún no se conoce con exactitud, hay alrededor de 500.000 a 1.000.000 de personas de etnia gitana, incrementado con la llegada de población romaní procedente principalmente de Rumania y Bulgaria, como consecuencia de la integración de estos países como Estados miembros de la UE desde el año 2007, de los que casi la mitad son mujeres (97,7 mujeres por cada 100 hombres), según datos facilitados en 2011 por la Fundación Secretariado Gitano.

Estas mujeres, sufren, como ha sido ya reconocido en numerosas ocasiones por el comité para la eliminación de la Discriminación contra la Mujer en las Naciones Unidas, una discriminación múltiple: "por ser mujeres en una sociedad patriarcal, por pertenecer a una minoría étnica y por su pertenencia a una cultura cuyos valores de género están tradicionalmente asociados al rol de madres y esposas". La mujer gitana, es la principal cuidadora y transmisora de los valores y cultura gitanos, la responsable de velar por la armonía familiar, las chicas realizan desde edades muy tempranas (entre los 10 y 16 años) el cuidado de la familia (padres y madres, personas enfermas y/o dependientes, suegros/as, etc.). Este rol de cuidadora acompañará a la mujer durante el resto de su vida, así como es de destacar la gran sobreprotección de la mujer



joven gitana. Además, los datos reflejan que las mujeres gitanas son más vulnerables al abandono escolar temprano, sufren mayores tasas de desempleo y mayor precariedad laboral, así como, según datos de la Fundación Secretariado Gitano, el 69% de las víctimas de discriminación de etnia gitana son mujeres.

Gracias al movimiento asociativo durante las últimas décadas estamos consiguiendo grandes avances en este terreno y las voces de las mujeres gitanas se están haciendo oír. La participación ciudadana en los asuntos públicos y políticos en el proceso de consolidación de la sociedad civil, a través de distintos mecanismos, como son las asociaciones de mujeres gitanas, son de suma importancia para la afirmación de cualquier grupo, así como para el mantenimiento de los valores de la democracia y de la efectiva consecución de los derechos humanos y fundamentales.

## ¿Qué es Kamira?

La Federación Nacional de Asociaciones de Mujeres Gitanas KAMIRA es una organización sin ánimo de lucro creada en 1999 para mejorar la situación de las mujeres gitanas en nuestra sociedad. Desde sus inicios, la organización ha impulsado el asociacionismo de las mujeres gitanas en diferentes lugares de España con el fin de que estas tengan voz en todo el país.

Hoy en día la Federación está compuesta por 25 Asociaciones, de las que forman parte alrededor de 3.900 socias, que se extienden por gran parte del territorio español: Badajoz, Barcelona, Córdoba, Cantabria, Fuenlabrada, Getafe, Granada, Huesca, Jaén, Madrid, Marbella, País Vasco, Palencia, Santander, Sevilla, Zaragoza y Bilbao.

KAMIRA es un proyecto de trabajo que ha ido creciendo y enriqueciéndose año tras año y que conserva toda su frescura y vigencia mediante la incorporación de nuevas asociaciones, ampliándose así el número de personas y colectivos a quienes se dirigen las actuaciones de la organización.

Son muchos también los retos que es necesario abordar. Estamos asistiendo a un cambio de políticas y sensibilización que afecta profunda y positivamente –eso creemos– al desarrollo de las políticas de igualdad de oportunidades en nuestro país.

La colaboración entre organizaciones de mujeres, así como el fortaleci-

miento de las relaciones de colaboración con los poderes públicos y los distintos agentes sociales, serán herramientas imprescindibles en esta tarea. También la preparación propia y la dedicación, la formación de equipos profesionales y el desarrollo de proyectos innovadores.

Los quince años de experiencia que nos avalan nos colocan en una inmejorable posición para poder realizar aportaciones y contribuir a la búsqueda de la igualdad entre mujeres y hombres, además de luchar contra la discriminación por etnia.

Esta doble lucha implica seguir trabajando para mejorar y abrir nuevas vías de intervención, desde las que tienen lugar en el ámbito laboral hasta las que se llevan a cabo en el sistema educativo, así como el mayor empoderamiento de las mujeres gitanas, pasando por el desarrollo de investigaciones y la colaboración con otras entidades y organismos tanto nacionales como internacionales.

## Misión

Desde un modelo de trabajo en RED entre organizaciones del Tercer Sector, la Federación Nacional de Asociaciones de Mujeres Gitanas KAMIRA promueve el empoderamiento de las mujeres gitanas en los diferentes ámbitos de nuestra sociedad: empleo, educación, salud, familias, etc.

A partir de un trabajo de estrecha colaboración e intercambio de información y experiencias, desarrollamos un esquema de trabajo en red que dota de significado a nuestra visión integral de la igualdad de oportunidades en el trabajo cotidiano.

Desde KAMIRA se promueve especialmente el empoderamiento de las mujeres gitanas en nuestra sociedad, desarrollando programas que impulsen y favorezcan la igualdad de oportunidades tanto en nuestro país como en el ámbito internacional.

Además también se reivindica el papel de las mujeres dentro del pueblo gitano.

La Federación es miembro del Consejo Estatal del Pueblo Gitano y miembro de la Comisión Permanente. Así tenemos acuerdos de colaboración con las siguientes entidades:

- Centro Especial de Investigación en Teorías y Prácticas Superadoras de



Desigualdades de la Universidad de Barcelona (Instituto CREA)  
-Aula de mejora educativa de la Facultad de Ciencias de la Educación de la Universidad de Córdoba.  
- Asociación Barró  
- Federación de Asociaciones Gitanas de Aragón.  
- Women's Link Worldwide.

## Entidades y Junta Directiva

KAMIRA está integrada actualmente por 25 entidades, con varios años de experiencia en el movimiento asociativo del pueblo gitano reivindicando el papel de las mujeres en nuestra sociedad. Todas ellas tienen una trayectoria consolidada en la realización de proyectos de prevención de la exclusión social y la integración sociolaboral.

Las organizaciones asociadas a Kamira son:

### Andalucía

1. Asociación de Mujeres Gitanas Akherdi-Tromipen, Sevilla.
2. Asociación de Mujeres Gitanas Universitarias de Andalucía AMURADI, Sevilla
3. Asociación de Mujeres Gitanas Panyabi, Córdoba.
4. Asociación de Mujeres Gitanas Paraj, Linares (Jaén).
5. Asociación de Mujeres Gitanas de Granada Romí.
6. Asociación de Mujeres Gitanas Sakais Kalis, Marbella (Málaga).
7. Asociación de Mujeres Gitanas Sinando Kalí, Jaén.
8. Asociación de Mujeres Gitanas Upre Romja, Córdoba.
9. Asociación de Mujeres Gitanas Yerbabuena, Linares (Jaén).

### Aragón

10. Asociación Plataforma Joven de Huesca.
11. Asociación de Mujeres de Épila, (Zaragoza).
12. Asociación de Mujeres Gitanas de Aragón Romí Cali.
13. Asociación de Mujeres Gitanas de Alagón Romí Chachipen, Zaragoza.
14. Asociación de Mujeres Gitanas Kimera de Tauste (Zaragoza).
15. Asociación Gitana Sonakay de Casetas (Zaragoza).
16. Jóvenes Gitanos de Aragón, Zaragoza.

### Cantabria

17. Asociación de Mujeres Gitanas Progresistas de Cantabria.

### Castilla-León

18. Asociación de Mujeres Payas y Gitanas de Palencia Romí.

### Cataluña

19. Asociación Gitana de Mujeres Drom Kotar Mestipen, Barcelona

### Comunidad de Madrid

20. Asociación de Mujeres Gitanas de Madrid Alboreá.
21. Asociación de Mujeres Gitanas Españolas Romi Sersení, Madrid.
22. Asociación Gitana de Fuenlabrada Clan Caló, Fuenlabrada

### Extremadura

23. Asociación de Mujeres Gitanas Romís Calís Kamelán Nakerar, Badajoz.

### País Vasco

24. Asociación de Mujeres Gitanas del País Vasco Chanelamos Adikerar.

### A nivel nacional

25. Asociación de Mujeres Gitanas Alboreá.

Este año Kamira ha abierto delegación territorial en Andalucía.

La Federación Nacional de Asociaciones de Mujeres gitanas KAMIRA está inscrita en el registro nacional de asociaciones, con el número de registro F-2-121.



La Junta Directiva está compuesta por:

Presidenta.- Carmen Santiago Reyes

Vicepresidenta 1ª.- Rosalia Vázquez Barrull

Vicepresidenta 2ª.- Antonia Vizarraga Fernández

Secretaria.- Pilar Carbonell Abadía

Tesorera.- Pilar Clavería Mendoza

Vocales:

Ana Gabarre Gabarre

Manuela Giles

Mª Angeles Molina Moya

Ana Contreras Fernández

Nombradas por acuerdo de la Asamblea General de Kamira, celebrada en Madrid el 30 de junio de 2013.



## Objetivos

- Promover la inclusión social hasta conseguir la igualdad real de derechos y deberes, fomentando a su vez el mantenimiento de los usos y costumbres propios de la comunidad gitana.
- Ser un órgano de apoyo entre las asociaciones de mujeres en asuntos relacionados con el pueblo gitano, siendo solidario con el resto del mundo gitano.
- Fomentar la participación en el asociacionismo de las mujeres gitanas.
- Ser portavoz ante la sociedad y la administración pública de las líneas principales para la coordinación de actuaciones generales.
- Carecer de fines de lucro, no estar vinculada a ningún partido político y no tener creencias religiosas.
- Garantizar que las asociaciones adscritas tengan las condiciones necesarias para poder participar de forma eficaz en el proceso que llevan a cabo y conseguir así una sociedad más equitativa.

## Áreas de trabajo

### Mujer e Igualdad de Oportunidades

Garantizar la igualdad de oportunidades y de trato entre ambos sexos y luchar contra la discriminación basada en el sexo.

Lucha contra Odio y Discriminación

Visibilizar y, en su caso, denunciar, prácticas, políticas y manifestaciones xenófobas y discriminatorias, a través del seguimiento de noticias en medios nacionales e internacionales, la realización y apoyo a estudios e investigaciones, cursos de formación, etc....

### Educación

La educación es el pilar básico como medio de transformación social, para el desarrollo de las personas y para la igualdad de oportunidades y uno de los principales focos de actuación de esta entidad. En KAMIRA trabajamos por la escolarización y educación infantil y primaria, y por la continuidad y calidad de los estudios en secundaria y en educación superior.



## Inserción Socio-Laboral, Empleo y Autoempleo

La inserción laboral es un camino hacia la plena integración y participación en la vida de la comunidad, por ello, apostamos por la formación y el empleo, como dos elementos interdependientes en este proceso de integración. Desarrollamos Itinerarios individualizados, activando nuestros propios recursos o derivando a recursos externos. En la línea de promoción del autoempleo. Asimismo, intentamos evitar que los empresarios se dejen llevar por prejuicios y estereotipos a la hora de contratar a una persona gitana.

## Tecnologías de la Comunicación

Apoyar y asegurar el uso de las TIC a todos los colectivos sociales significa luchar por la integración social, reduciendo la brecha digital. Las TIC son un instrumento de apoyo de las personas en proceso de inserción y una materia esencial en su formación profesional. Combinamos asesoramiento, formación y utilización de las herramientas TIC para todas sus usuarias.

## Salud

Cuando hablamos de salud, nos referimos al proceso de interacción entre los seres humanos y su entorno social y natural y por el que éstos mantienen un bienestar físico y psíquico que les permite contribuir plenamente a la vida social de su comunidad. La salud se concibe como el resultado de todos los factores que intervienen sobre la vida de los individuos, tanto los que son escasamente modificables (edad o genética) como aquellos que son potencialmente modificables (conductas, medios de vida, aspectos culturales y socioeconómicos, etc.). Desde KAMIRA desarrollamos acciones de sensibilización y de información que faciliten el acceso en igualdad a los servicios existentes, y por tanto que fomenten la igualdad en derechos.

## Violencia de género

La violencia de género afecta a todas las mujeres de nuestra sociedad, sin importar la etnia o raza, sin embargo no todas las mujeres conocen de igual forma sus derechos, ni los recursos asistenciales a los que pueden acceder. Por eso es necesario el desarrollo de proyectos de sensibilización y mediación que prevengan la violencia de género entre las mujeres gitanas.

## Impulso del asociacionismo y Juventud

Asimismo creemos muy importante involucrar a los más jóvenes en el movimiento asociativo, formar y apoyar sus iniciativas, porque es la juventud el motor el cambio de nuestra sociedad.



## Experiencia

Proyectos Europeos		
Año	Proyectos	Financiadora
2011	“Analysis and Assessment of the integration policies for the Romani people in Spain: What did we learn?”	Open Society Foundation Open Society Roma Initiatives
2012	Jornadas de Reflexión: “Estrategias de futuro de las mujeres gitanas”	Open Society Foundation
2013	Jornadas “Mujeres construyendo presente”	OSCE
2013	Curso de formación de abogados	Consejo de Europa
2013	Curso “Litigación estratégica”	Consejo de Europa
2013	Campaña “No Prejuicios”	Open Society Foundation
2014	Jornadas “We, Roma and Ourselves”	INJUVE. Programa “Juventud en acción”



Proyectos Nacionales		
Año	Proyectos	Financiadora
2005 2006	Prevención, forma fundamental de salud	Ministerio de Trabajo y Asuntos Sociales
2006 2007 2008	Programa de mediación con familias gitanas	Ministerio de Educación y Ciencia
2007 2008 2009 2010 2011 2012 2013 2014	Apoyo y fortalecimiento asociativo gitano	Instituto de la Mujer
2009 2010 2011 2012 2013 2014	Atención y asesoramiento a víctimas de violencia de género	Instituto de la Mujer Ministerio de Sanidad, Servicios Sociales e Igualdad
2007 2008	Curso formación para auxiliares gitanas de igualdad	Ministerio de Sanidad, Servicios Sociales e Igualdad
2009 2014	Mediación en salud	Ministerio de Sanidad, Servicios Sociales e Igualdad
2010 2011 2012 2013	Integración sociolaboral	Ministerio de Sanidad, Servicios Sociales e Igualdad
2011 2012 2013 2014	Apoyo a la escolarización infantil gitana	Ministerio de Sanidad, Servicios Sociales e Igualdad





## Proyectos Nacionales

Año	Proyectos	Financiadora
2012	Programa En Marcha	Ministerio de Sanidad, Servicios Sociales e Igualdad
2012	Informe de segregación escolar del pueblo gitano	Oficina de Derechos Humanos. Ministerio de Asuntos Exteriores y Cooperación
2014	Estudio "Investigación y sensibilización intergeneracional sobre la situación de la mujer gitana"	Oficina de Derechos Humanos. Ministerio de Asuntos Exteriores y Cooperación

# Proyectos y actuaciones

# 2014



Investigación y sensibilización intergeneracional sobre la situación de la mujer gitana en España



# Apoyo a la escolarización infantil gitana

El programa de Apoyo a la Escolarización Infantil Gitana se caracteriza por ir dirigido a una población con graves carencias educativas. Responde a la necesidad de disminuir el absentismo escolar en el alumnado de etnia gitana y de mejorar los índices de éxito escolar de dicho alumnado, así como su continuidad en secundaria y estudios superiores.

Para conseguir estas metas se pretende actuar en campos que se consideren esenciales para que las perspectivas escolares de este alumnado aumenten. La escolarización de estos menores no puede proyectarse a través de los mecanismos normales establecidos y por eso surge la necesidad de dar una respuesta solvente que tenga en cuenta las características de esta comunidad.

Si hay algo que caracteriza a esta comunidad es el bajo nivel educativo que presenta, que es hoy más bajo que el de ningún otro grupo social de semejante tamaño y composición, así como por el alejamiento y el desencaje existente entre la familia gitana y el centro educativo.

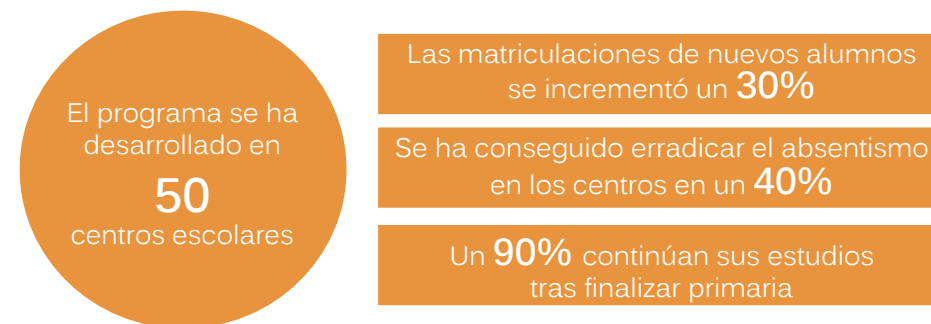
Aunque la situación de escolarización ha mejorado progresiva y lentamente a lo largo de los últimos años, todavía los logros en cuanto a la asistencia continuada, la finalización de los estudios obligatorios y la mejora del rendimiento académico son escasos. El fracaso escolar es aún el gran problema.

El racismo y los estereotipos también son parte de la realidad de la educación del alumnado gitano.

Un estudio publicado por KAMIRA en 2012 también señala la problemática de la segregación escolar de alumnado gitano -entendiendo por tal la alta concentración de población gitana en determinados colegios, en un porcentaje muy superior a otros de la misma zona. La investigación también explora otras prácticas segregadoras, como son la segregación del alumnado gitano en clases de apoyo, y la expulsión del colegio por largos periodos de tiempo y con gran frecuencia.

Ninguna ley a nivel nacional o regional contiene medidas específicas para evitar la segregación escolar referida a la población gitana, aunque si las hay para reducir la segregación escolar de la población inmigrante.

En base a esta amplia problemática educativa se pretende actuar sobre este alumnado en campos considerados esenciales para que las perspectivas de éxito escolar aumenten.



En KAMIRA contamos con dos herramientas esenciales para aumentar el éxito educativo del alumnado gitano, como son:

- Las **mediadoras de seguimiento escolar**, que constituyen una pieza fundamental de nuestro proyecto
- Las **comunidades de aprendizaje**, cuya implantación y difusión impulsamos por cuanto se ha revelado como una práctica altamente exitosa.
- La pieza clave en el desarrollo de este programa lo constituye la figura de la **MONITORA o MEDIADORA DE SEGUIMIENTO ESCOLAR**, que se han encargado de trabajar a tres bandas:
  - Con los alumnos
  - Con las familias
  - Con el colegio.

La mediadora es el nexo de unión o puente entre las tres figuras, por la influencia que tiene sobre el alumnado gitano y sus familias, y es la que puede acercar al alumnado y a las familias al colegio, disolver incomprendiones y recelos mutuos, propiciando la asistencia normalizada a clase y el mayor aprovechamiento dentro de los centros escolares. Por ello es importante resaltar el perfil de estas mediadoras de seguimiento escolar de las que se valora especialmente su pertenencia a la etnia gitana y/o su capacidad de influencia tanto en los alumnos y alumnas como en las familias, así como su capacidad para trabajar en el centro educativo.

La mediadora de seguimiento escolar es quien realiza las actividades extraescolares con el alumnado y se ocupa de la sensibilización a las familias sobre la importancia y necesidad de la educación.



Las funciones de estos/as profesionales han sido las siguientes:

- Contactar con los centros escolares para coordinar las acciones de seguimiento
- Gestionar la matriculación de los niños/as en los centros educativos de las zonas de actuación
- Mantener entrevistas con los padres y con los colegios, sirviendo de puente o nexo de unión entre ambos.
- Recoger periódicamente los partes de absentismo, facilitados por los centros educativos y necesarios para poder realizar las pertinentes visitas domiciliarias.
- Prestar ayudas, si procede, en tareas de transporte y comedores escolares,
- Cooperar en las campañas de higiene infantil o higiénico sanitarias que sean promovidas en sus zonas de trabajo.
- Colaboración y coordinación con los centros de salud, servicios sociales y ONG's de las zonas de actuación para coordinar acciones.
- Fomentar entre esta población infantil la práctica de actividades socioculturales, lúdicas y deportivas.
- Formar parte de las comisiones de trabajo, de los centros escolares que están constituidos como comunidades de aprendizaje.
- Participar en las lecturas dialógicas y grupos interactivos de los centros escolares que están constituidos como comunidades de aprendizaje.
- Realizar el seguimiento de cada niño/a, con él que se trabaja, a través de una ficha individual registrando la situación del menor y las medidas aplicadas.
- Realizar diversas actividades extraescolares con el alumnado.
- Realizar actividades y jornadas con los familiares del alumnado para lograr la implicación en la educación de sus hijos/as.
- Realizar Talleres de cultura gitana

Otra herramienta clave, y cuya aplicación tiene como resultado altas tasas de éxito escolar, disminuyendo el absentismo escolar y el fracaso escolar, es que los centros escolares se conviertan en **COMUNIDADES DE APRENDIZAJE**. Éste es un proyecto dirigido a centros de primaria y secundaria cuyo objetivo es el cambio en la práctica educativa para conseguir hacer realidad el sueño de que ningún niño ni niña quede marginado/a etiquetado/a por pertenecer a una clase social, etnia, estatus económico, género, etc. Es un proyecto de transformación de centros educativos dirigidos a la superación del fracaso escolar y la eliminación de conflictos.



El aprendizaje escolar no recae exclusivamente en manos del profesorado, sino que el logro de una educación de calidad depende también de la participación conjunta y activa de las familias, y de la comunidad en general, las asociaciones del barrio, el voluntariado, etc.

Es una apuesta por la igualdad educativa en el marco de la sociedad de la información para combatir las situaciones de desigualdad de muchas personas en riesgo de exclusión social. El planteamiento pedagógico eje de una comunidad de aprendizaje es la posibilidad de favorecer el cambio social y disminuir las desigualdades. Para esto, se toman varias medidas:

Por ello, dado el éxito obtenido en los centros que se han transformado en Comunidades de Aprendizaje, Kamira apuesta por este proyecto y colabora con el Instituto CREA de la Universidad de Barcelona y la Facultad de Ciencias de la Educación de la Universidad de Córdoba formando parte activa en las Comunidades de Aprendizaje establecidas en algunos centros en los que interviene, al mismo tiempo que asesora y orienta a otros colegios para que opten por esta transformación.

Desde el inicio del desarrollo de éste proyecto, en febrero de 2011, el absentismo escolar ha descendido considerablemente en los centros que se han transformado en Comunidades de Aprendizaje.

El Programa de Apoyo a la Escolarización Infantil Gitana se compone de varios proyectos:



## Proyecto de seguimiento escolar

Debido al alejamiento y el desencaje existente entre las familias gitanas y los centros educativos, se establece la intervención de la monitora/monitor escolar como la **figura clave** propiciadora de este acercamiento. Su labor posibilita la interlocución y la existencia de ese puente o nexo de unión entre ambas instituciones. En la práctica, su constante labor irá haciendo posible la disolución de las incomprensiones y los recelos mutuos, esgrimidos, casi siempre, en base a falsos estereotipos.



Cada monitor/a trabajara con grupos de alumnos/as en los centros escolares de actuación. La función de los/as monitoras no es en modo alguno la de sustituir al profesorado ni la de duplicar las enseñanzas o funciones de los mismos, sino la de complementar su trabajo ayudando a cada alumno de forma individual.

### Servicio de Apoyo Escolar y aula de informática

Clases de apoyo escolar para el cumplimiento de las tareas escolares, técnicas de estudio, toma de responsabilidades. Consideramos esencial que los y las menores que, en muchos casos no tienen Internet en su domicilio, puedan acceder a este servicio para cualquier tipo de actividad escolar y así se familiaricen con este medio, que en nuestra sociedad actual es algo casi esencial en la formación.

### Taller de apoyo escolar

Se lleva a cabo en los centros educativos de actuación, en los cuales participan los monitores. Nuestros niños/as presentan importante déficit educativo y fue necesario introducirlos en una rutina educativa poco a poco. Para ello se llevaron a cabo actividades sencillas para su nivel relacionadas con todas aquellas materias en las que presentaban un mayor desfase previa reunión con sus tutores y colegios correspondientes, tales como.

- Refuerzo escolar
- Taller de inglés
- Neolectora
- Actividades audiovisuales
- Actividad concurso sobre geografía

En el taller de apoyo escolar han participado en 2014

**600**  
niños y niñas

## Proyecto de sensibilización del profesorado

Este proyecto ofrece al profesorado que trabaja con alumnado de la comunidad gitana un primer acercamiento a la realidad social y cultural de este pueblo y su problemática, conocimiento necesario dado el papel del profesorado a la hora de motivar y hacer atractiva la escuela a los niños y niñas.

Está planteado en forma de seminario y se ha realizado en colaboración con el **aula de Mejora Educativa de la Universidad de Córdoba** y el **Instituto CREA de la Universidad de Barcelona**. El seminario se ha propuesto como un punto de partida, sin ser algo cerrado y definitivo, al que ir incorporando nuevos contenidos y metodologías que permitan dar respuesta a las inquietudes y necesidades de los profesionales de la educación que trabajan con niños gitanos.

La experiencia llevada a cabo con algunos grupos de maestros/as y estudiantes de magisterio ha puesto de relieve el interés creciente por las distintas materias que comprende el seminario.

Este acercamiento de los centros educativos a la realidad de las familias gitanas, junto a una adecuada adaptación en la aplicación de la normativa sobre la diversidad, ha provocado que cada vez haya un mayor interés por parte de la Comunidad Gitana hacia la educación.

Al seminario de voluntariado en comunidades de aprendizaje, destinada a profesionales de la educación y monitores/as de las diferentes asociaciones pertenecientes a KAMIRA asistieron:

**250**  
profesionales



## Proyecto de sensibilización de madres, padres y familia

Un compromiso de la familia: El buen funcionamiento del programa y su eficacia a medio plazo requiere el acuerdo activo de las familias del alumnado participante. El compromiso de la familia debe:

- Apoyar la asistencia de los/as alumnos/as a las actividades del programa.
- Hacer más visible, ante el/la alumno/a, el interés por su evolución escolar.
- Mejorar, en cantidad y en calidad, la relación con el centro, adquiriendo el compromiso de asistir a las reuniones y citas individuales que se convoquen.
- Involucrar a las familias en la formación y educación de sus hijos, asumiendo su responsabilidad y delimitando la de los centros escolares.

### Mediación familiar y con el centro escolar

Se ha realizado un seguimiento trimestral, acudiendo a los centros educativos, para valorar la mejora en el rendimiento escolar del alumnado que acuden a las clases de apoyo y refuerzo escolar, con la finalidad de individualizar las actuaciones atendiendo a las necesidades específicas.

Por otra parte se han tenido reuniones puntuales con los padres y madres en función de las problemáticas que hayan podido tener los menores en su formación y en el centro, así como en los resultados académicos, valorando en que podemos mejorar todos en conjunto para mejorar la educación del alumno o alumna en concreto.

### Jornadas formativas con madres y padres:

Como hemos señalado anteriormente vemos fundamental la actitud e implicación de las familias en la educación de los hijos e hijas. Han de apoyar la formación reglada de los menores para poder así acabar con la lacra del absentismo escolar.



Hemos realizado jornadas formativas relacionadas con la educación para dotar a padres y madres de recursos que les puedan ser útiles en la mejora de la relación familiar y la formación de las niñas/os. Las temáticas de estas charlas han sido las siguientes:

Jornadas de educación y tiempo libre de los hijos

Jornadas: educación en igualdad.

Jornadas de prevención del tabaco y el alcohol. Hábitos saludables.

Jornadas: la importancia de una buena alimentación

Cabe destacar que estas actividades han sido bien acogidas y han generado satisfacción, aunque hay que decir que en la comunidad gitana son las madres las que habitualmente colaboran en este tipo de actividades, así como en la mayor parte de los aspectos educativos del niño/a, que aún es muy poca la participación masculina y que es algo que pretendemos cambiar.

### Taller de Supernany

Sesiones formativas con madres que se han llevado a cabo los miércoles de cada semana, y ha estado orientada a aquellas madres que precisan valorar la necesidad de conocer y reflexionar sobre aspectos evolutivos de los hijos e hijas y del propio grupo familiar para prevenir o paliar disfunciones que pongan a los menores en situación de riesgo social.

### Aula de Alfabetización con madres

Su objetivo es intentar paliar la necesidad de algunas madres de aprender a leer y escribir y acercarnos a las familias para poder trabajar con ellas en próximos años.

600

familiares han participado en las entrevistas y las actividades con familias del alumnado

## Proyecto de actividades extraescolares

Una educación de calidad ha de ser aquella que proporcione no sólo calidad en la formación, sino también igualdad, justicia y oportunidades para todos y todas.

En este contexto es en el que queremos contribuir con las actividades complementarias y extraescolares, para lograr una formación plena del alumnado.

Las actividades extraescolares deben ser vivenciales y significativas, un elemento de motivación para el aprendizaje y un espacio para adecuar conocimientos.

Con las actividades realizadas hemos procurado complementar la formación que proporciona el centro educativo tanto en sus aspectos académicos como en aquellos otros más vivenciales difíciles de conseguir en el aula. Bajo este prisma las actividades han combinado lo académico con la formación en valores para permitir al alumnado desarrollar el compañerismo, la autonomía, el interés por los demás, etc.

### Fiesta llegada de las vacaciones de verano y talleres de manualidades y creatividad

Al terminar el curso escolar hemos hecho, como cada año, una fiesta de despedida realizando diversos juegos y una merienda en la que se pretende inculcar el valor de compartir, llevando cada persona un producto y lo disfrutamos conjuntamente.

En los talleres de verano pretendemos dar una ocupación diferente a las mañanas de las vacaciones de estos menores, ya que apenas salen de su ciudad en todo este tiempo, realizando actividades que les resulten divertidas y seguir manteniendo el contacto con los niños/as y con las familias en este largo periodo vacacional al mismo tiempo que seguimos educando en valores. El tipo de actividades realizadas en estos talleres han sido las siguientes:

- papiroflexia
- creación de cuadro mediante legumbres, temperas y arena
- concurso de dibujo de ceras, con temperas
- realización de caricaturas y autorretratos.
- Actividades de refuerzo escolar.
- Actividades en las piscinas municipales.



### Jornada: conocimiento y uso de la Biblioteca Municipal

Con esta actividad podemos acercar un poco más la cultura a estas familias, ya que la mayoría nunca han acudido a este centro, y mostrarles las múltiples posibilidades que nos dan (uso de ordenadores con internet, préstamo de revistas, libros, música, películas...)

Es una jornada de convivencia familiar que sirve para proponer actividades familiares alternativas que pueden realizar y así reforzar los lazos paterno/ materno filiales.

### Taller de Menores

Los pilares de este taller es el refuerzo escolar, educación en valores y habilidades sociales.

Con el refuerzo escolar se pretende reducir la frecuencia de la repetición de curso, de abandono escolar, como también promover el desarrollo de aprendizaje en niños y niñas en el que su avance en la escuela es más lento.

En cuanto a las habilidades sociales y educación en valores, nuestra intención es la de fomentar y desarrollar una conciencia sobre la importancia del desarrollo personal y social en todos los ámbitos, procurando el desarrollo integral de la persona.



## Dinamización de los recreos

Dicha dinamización nace con el objetivo de ofrecer una posibilidad de ocio saludable y creativo en los espacios de recreo dentro del horario lectivo del alumnado infantil, así desarrollamos una actitud más positiva mediante el juego, tan importante en estos primeros años escolares.

## Jornadas deportivas



En las jornadas deportivas se llevaron a cabo diferentes actividades:

**Fútbol**, se organizan campeonatos con los alumnos de los centros educativos donde colaboramos, con otros colegios e institutos de las zonas de intervención.

**Gynkana**, competición familiar en la que se inscriben las familias participantes y llevan a cabo juegos deportivos

## Iniciación al deporte

Consta de dos clases semanales de fútbol, impartidas por un entrenador voluntario, y la pertenencia a una liguilla de estudiantes de la misma edad. Cada dos sábados se celebraban partidos entre los mismos equipos de la ciudad.



## Jornadas conoce tu ciudad

Consisten en hacer visitas guiadas culturales en las provincias de actuación. Estas Jornadas van dirigidas a las familias, con el objetivo de ampliar conocimientos de la ciudad en la que residen ya que muchos de ellos viven limitados en su barrio y entorno. Las visitas van acompañadas por clases de historia, dadas de una manera que no sea aburrida y así se enriquezcan culturalmente.

## Taller de estética/peluquería con madres

Se han llevado a cabo con la intención de dotar a las madres de unas habilidades profesionales para poder desarrollarlas y tener una salida de futuro.

## Sesiones de baile con menores

Con motivo de la fiesta de fin de curso se comenzaron a desarrollar unas clases de baile con el fin de preparar una actuación. Durante meses se ha ido ensayando una coreografía con un grupo de menores, cuyas madres son las más reacias a la hora de participar en actividades del colegio o de asociaciones que intervienen en él.



Al trabajar con éste grupo de menores nos acercamos a las familias para empezar a intervenir con ellas.



## Día de los Reyes Magos

En el cual a cada menor se les da un regalo, y en las cuales participan las madres y padres.

## Actividades interculturales

Se lleva en los colegios donde existe diversidad cultural realizando así fiestas de comidas de diferentes lugares del mundo que se llevan a cabo en los colegios siendo protagonistas los niños y niñas donde comparten platos típicos de su país.



## Celebración del día del pueblo gitano

El día 8 de abril se celebra en los centros educativos donde se colabora.



## Taller de toque y compás

A través de esta actividad se pretendió que los y las menores se motivaran para llevar a cabo el resto de actividades de la escuela de verano. Así mismo se fomentó el potencial artístico de muchos de nuestros niños/as y jóvenes animándolos a que a través de este arte puedan desarrollarse como profesionales. Además se lleva a cabo este mismo taller con madres para erradicar el rol del machismo en la etnia de que solo los hombres pueden tocarlo.

## Clases de Personas Adultas

En las zonas de actuación existe un bajo nivel educativo, por ello debido al interés surgido por las personas adultas se crearon clases dirigidas a personas sin estudios y analfabetas que quieren aprender a leer y escribir y la obtención del título de graduado en ESO que se quieran presentar al mismo en pruebas libres, para así poder involucrarse más en la educación de sus hijos e hijas.



- Juegos de palabras.
- Conocer la Naturaleza: reciclaje, ciclos del agua, prevenir incendios.

## Taller de cultura gitana



Consiste en varias charlas-coloquio, se enseñan palabras en caló y tradiciones e historia de la cultura gitana, este año contamos con nuevo material didáctico, publicados por el Centro Socio Cultural Gitano Andaluz y del Instituto de Cultura Gitana. Se trata de romper estereotipos. Además se mejora

el conocimiento de la propia cultura: charla y actividades de guitarra española.

## Taller de medio ambiente

Los menores realizaron también murales relacionados con el medio ambiente, que posteriormente se expusieron. Aprendieron nociones de cómo cuidar el entorno, la importancia del reciclaje, aprendieron las diferentes clases de contenedores y su uso. La importancia del agua, de que es un bien escaso y agotable.

## Taller de manualidades

Los menores realizaron diferentes actividades:

- Disfraces con la finalidad de representar un festival musical.
- Pintura con temperas, ceras, rotuladores...
- Murales, cadenetas y detalles de decoración de ventanas, cortinas de papel, etc. para la decoración de la fiestas puntuales, como la fiesta de fin de curso, Halloween, navidad, día de San Valentín, etc.
- Manualidades, Taller "pintando en tela"; Realización de cuadros de arena en tablas de okumen; confección de cojines decorativos.





## Taller de hábitos saludables

Estos talleres se llevan a cabo en colaboración con los centros de salud y servicios sociales de las zonas. El objetivo principal de estos talleres es prevenir y combatir la exclusión social promoviendo el desarrollo de acciones que den respuesta a las necesidades reales que sufre la población. Los talleres han versado sobre los siguientes contenidos:

- **Hábitos tóxicos:** Drogas, efectos en el sistema nervioso, drogas estimulantes, depresoras y perturbadoras. Recursos sanitarios disponibles para la deshabituación.
- **Tabaco y salud:** Prevención de inicio al consumo de tabaco.
- **Atención y ayuda al fumador:** Recursos sanitarios disponibles para la deshabituación.
- **Comunicación:** Relaciones de pareja equitativas, de respeto y no sexistas, Manejo de habilidades emocionales.
- **Sexualidad:** Generalidades. Métodos anticonceptivos, prevención de embarazos no deseados.
- **Salud Bucodental:** Caries, gingivitis y enfermedad periodontal. Prevención.
- **Vacunas:** programa de vacunación.
- **Higiene de manos:** importancia de la higiene personal y doméstica
- **Dormir bien:** Información sobre la importancia que tiene sobre todo en los menores el dormir las horas necesarias, rutinas, etc., para poder desarrollar las actividades durante el día
- **Alimentación saludable,** Prevención de la obesidad infantil. Con esta actividad se pretendía que todos conozcan y asimilen las ventajas de una alimentación sana, Para ello se organiza una charla formativa con presentación informática, por parte del sector sanitario y tras esta una actividad lúdica de serigrafiado de camisetas durante los motivos expuestos durante la charla (ej.: frutas, verduras...). La pintura fue realizada por los y las menores y guiada por adolescentes, madres y monitores.

Los resultados tras la asistencia a estos talleres ha sido visible, así se ha aumentado la cobertura de vacunación, cada vez usan más métodos anticonceptivos y se están realizando más demanda de citologías y mamografías.

Los niños y niñas han asimilado como práctica habitual la higiene de manos y el cepillado de dientes, y las mujeres verbalizan que las relaciones de pareja han mejorado a su favor.

En todas estas actividades han participado madres, padres, adolescentes y niñas y niños de la zona, que acuden de forma voluntaria, todos los martes, miércoles y jueves a estos talleres.

## Taller de adolescentes

Son talleres dirigidos al alumnado de edades comprendidas entre los 13 y 20 años. Estos talleres están compuestos por jóvenes tanto mujeres como hombres, dado que estamos trabajando con un colectivo en el cual es difícil que interactúen ambos sexos. Para consolidar dicho grupo se realizó un día de convivencia, consiguiendo crear vínculos de cercanía entre ambos sexos, para poder llegar a este punto tuvimos que realizar un trabajo de sensibilización y concienciación familiar, ya que en algunos casos los padres eran reacios a que chicos y chicas compartieran algunos espacios.

Uno de nuestros objetivos era establecer contacto con todos aquellos/as adolescentes que estuviesen en riesgo de exclusión para conocer sus carencias, problemática social y familiar, conocer sus expectativas para así poderles ofrecer actividades educativas, informativas, de ocio y tiempo libre adaptadas a sus necesidades.

También se ha generado un espacio lúdico que ha servido para crear un ambiente de confianza y comunicación grupal y para facilitar la expresión y mejorar las relaciones sociales.

## Taller de apoyo para la obtención del carnet de conducir

Clases de teoría y realización de test para la obtención de carnet de conducir. Para éste taller contamos con un libro de autoescuela actualizado, y comenzamos a dar clases de teoría, facilitando, así al alumnado que estaban ya en la autoescuela o iban a comenzar en breve, los test que no entendían o comprendían.

En actividades como  
Jornadas deportivas,  
Conoce tu ciudad o  
Taller de toque y compás  
han participado

600  
personas

En las campañas de sensibilización  
en salud e higiene han participado

450  
personas



# Programa contra la violencia de género en mujeres gitanas

La violencia de género es un delito que atenta contra la dignidad, la integridad física y moral y la vida de las mujeres. Esta forma de violencia es la máxima agresión posible que se puede ejercer contra las mujeres, fruto de las desigualdades y de las relaciones de poder y subordinación aún existentes entre hombres y mujeres.

Estamos ante uno de los problemas más graves que nuestra sociedad padece, siendo la manifestación más dura de la desigualdad existente en ella. Por esto, se hace necesario contribuir a su erradicación y para ello articular una serie de instrumentos y medios de trabajo que nos permita llegar a los siguientes fines:

1. Lograr introducir en nuestro escenario social nuevas escalas de valores basadas en el respeto de los derechos y libertades fundamentales, en la igualdad entre hombres y mujeres, en el ejercicio de la tolerancia y la libertad bajo principios democráticos de convivencia.
2. Dirigirnos a toda la sociedad, hombres y mujeres, jóvenes y mayores, para trabajar de forma comunitaria e intercultural acabando con la tradicional división de espacios y responsabilidades desde los que actúan hombres y mujeres.

El programa se centra en la prevención de la violencia de género y en el asesoramiento a mujeres víctimas de este tipo de violencia, especialmente en la población gitana.

Dadas las dificultades que ocasiona el tema de la violencia de género dentro de la población gitana se han dado sesiones de información general para que se conozca el tema, los recursos y los derechos que tienen las mujeres.

En el terreno de la prevención, se ha desarrollado un trabajo grupal con el objetivo de sensibilizar a las mujeres sobre la desigualdad y la violencia para que puedan visualizar la problemática, cuestionarla y poder actuar en consecuencia.

El asesoramiento tiene por finalidad dar una atención individualizada lo más integral posible a cada caso detectado, teniendo en cuenta las peculiaridades de cada mujer y su situación familiar, social, económica, cultural, laboral, etc., así como informar acerca de los recursos existentes para aquellas mujeres que no quieren o no pueden denunciar a sus agresores.

En la atención de cada caso, se ha establecido una coordinación con otros profesionales e instituciones, según las necesidades que han ido surgiendo, para desempeñar una labor conjunta que redunde en el beneficio de las usuarias.

A las mujeres que han acudido a este servicio establecido en las asociaciones, se les realizó una entrevista personal y directa para la toma de datos y la determinación de su problemática, en base a esto se les ofreció información y asesoramiento jurídico de las actuaciones a efectuar, previa a la iniciación de actuaciones judiciales, y en cada caso se les derivó al servicio correspondiente, según las necesidades de la usuaria.

Además hemos participado en los foros de información y comunicación que existen en las zonas de intervención de las asociaciones. Se ha diseñado, impartido y difundido ponencias orientadas a la formación jurídica y asesoramiento en materia de violencia de género.

También hemos colaborado con los y las profesionales municipales y de las Comunidades Autónomas: servicios sociales, policía local, policía nacional, guardia civil, en sus centros de trabajo, centros cívicos y centros de servicios sociales comunitarios de los distintos territorios de intervención.



# Programa de mediación socio-sanitaria con mujeres gitanas

La Federación Nacional de Mujeres Gitanas Kamira forma parte de la Red de Salud “**Equi Sastipen Roma**”, donde participan 19 asociaciones gitanas que trabajan en red en el ámbito de salud. Esta red fue impulsada en 2010 por la comisión coordinadora en materia de salud del **Consejo Estatal del Pueblo Gitano**, con el apoyo del **Ministerio de Sanidad, Servicios Sociales e Igualdad**. Está coordinada por la asociación **UNGA**, e impulsa actividades formativas en mediación intercultural en el ámbito de salud a integrantes de asociaciones gitanas y acciones formativas dirigidas a incrementar la competencia intercultural en el ámbito socio-sanitario.

Así mismo colaboramos con la **Junta de Andalucía, Consejería de Igualdad, salud y políticas sociales**, para la puesta en marcha del **IV Plan Andaluz de Salud**.

El programa de mediación socio-sanitaria con mujeres gitanas, de duración anual, tiene por objetivo establecer los pasos a seguir para garantizar el cumplimiento del objetivo general y los objetivos específicos definidos de cada fase.

La ejecución del programa se inicia con una **PRIMERA FASE**, de realización de actuaciones preparatorias de coordinación y técnicas dirigidas a efectuar un adecuado trabajo de campo, procediéndose a la detección de casos y realizar el diagnóstico, a través de los servicios de mediación o agentes de salud, líderes naturales de los barrios donde se actúa, y los servicios sanitarios, centros de salud fundamentalmente. Debido a la especial atención las mujeres gitanas, se hace la intervención a través de mediadoras gitanas. Las mediadoras realizarán una primera intervención familiar en cada caso concreto, mediante visitas domiciliarias y otras actividades, y una vez derivados los casos objeto de intervención a los servicios sociales comunitarios de la zona, el/la Trabajador/a Social del Centro de Salud recibe y dirige todas las intervenciones a realizar en el marco de la Mediación en Salud.

El/la Trabajador/a Social de cada centro de salud en estrecha colaboración con el mediador o agente de salud, a través de las visitas, consultas o por derivación del equipo médico, detectan los casos o familias con las que sea necesario intervenir con más profundidad.

En una **SEGUNDA FASE**, se ha procedido a la ejecución de las líneas de actuación directas:

1. Diagnóstico y evaluación. Realizado por el/la trabajador/a social del centro de salud, contando con el apoyo en todo momento de las mediadoras.
2. Intervención familiar. La mediadora realiza la intervención familiar en dos líneas estratégicas  
La prevención de déficits de salud.  
La intervención sobre los déficits detectados.
3. Intervención social. La mediadora realiza junto con las familias todas aquellas actividades de acompañamiento e intervención social, incluyendo acciones para la mejora de la calidad de vida.
4. Asesoramiento e información. Asesoramiento e información en aspectos sociales y de salud a las familias participantes: charlas informativas, encuentros, campañas de sensibilización, etc... Al mismo tiempo el trabajador social facilita información relativa a recursos socioasistenciales y de salud.
5. Promoción y difusión de hábitos de vida saludable a través de talleres y grupos de trabajo. Profesionales imparten talleres de hábitos de vida saludables acerca de los siguientes temas.
  - Hábitos tóxicos
  - Tabaco y salud
  - Atención y ayuda al fumador
  - Comunicación.
  - Sexualidad.
  - Salud Bucodental
  - Vacunas.
  - Higiene de manos.
  - Hábitos de sueño.
  - Alimentación saludable.



# Mantenimiento para fortalecer el movimiento asociativo de mujeres gitanas

La participación social debe perseguir que las mujeres ocupen cargos de representación para que sus necesidades y opiniones sean tenidas en cuenta. Para ello, es para KAMIRA una prioridad el trabajo directo con las mujeres, para fomentar sus capacidades y empoderarlas para el liderazgo. La labor de KAMIRA como Federación Nacional, es precisamente el apoyo y fortalecimiento del movimiento asociativo, en especial de las mujeres gitanas, el desarrollo de la investigación desde una perspectiva de género que tome en cuenta la situación particular de las mujeres gitanas, el empoderamiento, y el seguimiento y control de políticas que tienen un impacto en este colectivo. Además KAMIRA actúa como representante de las asociaciones federadas ante los organismos oficiales nacionales e internacionales, pudiendo ser considerada una organización de las denominadas “paraguas”.

Con este programa de Mantenimiento para apoyar las actividades y fortalecer el movimiento asociativo de mujeres gitanas, se ha continuado la labor desarrollada en los últimos años y desde 1.999 como principal entidad de mujeres gitanas a nivel nacional.

Con una estructura estable también mejoran los conocimientos de las mujeres de la comunidad gitana, no perdiendo el “know-how” ya adquirido y pudiendo profundizarlo a través de la revisión de metodologías y la introducción de nuevas ideas.



El desarrollo de nuestro trabajo se ha dividido en las siguientes actuaciones:

## Participación, comunicación y coordinación

**Servicio de información y asesoramiento** para las organizaciones de mujeres gitanas federadas, y para las propias mujeres que solicitan orientación sobre diversos temas en las sede de la Federación, por teléfono o email.

**Fomento del asociacionismo** se ha apoyado especialmente a las asociaciones más nuevas, y así trabajar por su consolidación y mantenimiento, impulsando así el asociacionismo de las mujeres gitanas y por tanto su participación social.

**Contacto con otras Asociaciones, Organismos, Organizaciones, Federaciones**, etc., Kamira participa en diversos foros, encuentros, conferencias, workshops y seminarios, la finalidad es dar a conocer la red, y crear alianzas y sinergias con otras instituciones del Tercer Sector, entidades gitanas y no gitanas, en especial de mujeres, otras minorías y de derechos humanos. Además Kamira viene apostando por su visibilidad y participación en las redes sociales e internet, a través de su página web, facebook y twitter. Kamira colabora de manera activa y participativa en las actividades de los institutos de la mujer de las distintas Comunidades Autónomas.

## Encuentros e intercambios de experiencias y buenas prácticas

### Reuniones de los órganos de gobierno de KAMIRA

Éste año han tenido lugar las siguientes Juntas directivas,

- 17 de enero en Madrid
- 7 de mayo en Córdoba
- 5 de noviembre en Madrid.

### Participación en el Consejo Estatal del Pueblo Gitano

KAMIRA pertenece al Consejo Estatal del Pueblo Gitano y pertenece actualmente al grupo de trabajo de “vivienda”.

## Conferencias, encuentros y proyectos europeos e internacionales

A nivel internacional, KAMIRA, continúa adquiriendo proyección y participando en diferentes foros, encuentros y redes. Así, hemos participado en la Conferencia “**Participación Roma, Empoderamiento y Emancipación**” de la Universidad de Corvinus de Budapest, con la finalidad de dar a conocer el movimiento asociativo de mujer en España, el proceso de empoderamiento de la mujer gitana, e importar conocimientos, referentes e información a las asociaciones españolas.

También hemos participado como ponente en el **Supplementary Human Dimension Meeting del Plan de Acción de la OSCE** para mejorar la situación de los romaníes y sinti, donde se participó en las mesas de Roma Women y Juventud Gitana.

También hemos asistido a la Cumbre Europea en asuntos Roma/Gitanos, la **Roma Summit 2014**, en Bruselas. Por todo ello y porque pretendemos continuar nuestra participación en estos eventos, desde hace unos años KAMIRA estima como prioritaria necesidad la contratación de nuevos técnicos con conocimientos de inglés y/o francés.

En el asunto específico de Mujer, y desde la celebración de la primera conferencia internacional de mujeres gitanas, KAMIRA participa en los foros internacionales de Mujer, habiendo asistido a la **Cuarta Conferencia Internacional en Helsinki** (Finlandia) y formando parte de la **red informal de mujeres gitanas Phenjalipe**,

nacida en dicha conferencia, y del grupo de expertas Roma Women que, con el apoyo del Consejo de Europa, ha elaborado una Estrategia común de Mujer Gitana y un plan de acción, actualmente en ejecución.

También KAMIRA ha participado en “**PeaceBoat**”, el barco de la Paz, una ONG con sede en Japón, cuyo proyecto se basa en recorrer el mundo en barco para conocer las desigualdades en materia de Derechos Humanos insitu, y contribuir al establecimiento de una Cultura de Paz alrededor del Mundo. <http://www.peaceboat.org/espanol/>. Este año, una compañera de KAMIRA ha acompañado a los pasajeros del barco para hablarles



de cultura gitana, mujer gitana y empoderamiento. Para el próximo año, KAMIRA prevé participar de nuevo con esta ONG en diversas actividades durante las paradas del barco en Motril (Granada) y Barcelona.

Así mismo, KAMIRA pertenece al **FERYP** (Foro Europeo de Jóvenes Gitanos), el **European Roma and Travellers Forum, ERTF**, la **Roma Network** y la **Red Virtual Roma**, y participa en actividades y proyectos con las siguientes: **OSCE/ODIHR** (Oficina de la OSCE para las Instituciones Democráticas y los Derechos Humanos), las **Oficinas de la Iniciativa Roma/gitanos y Xenophobia Found de la Open Society Foundations**, o el **Consejo de Europa**.

También desde junio de 2014, la presidenta de la Federación KAMIRA, Carmen Santiago Reyes es miembro español del **convenio para la protección de las minorías nacionales del Consejo de Europa** y está contratada desde febrero de 2014 para **LERI** (Proyectos de investigación sobre el compromiso local para la integración de la población gitana) financiado con recursos de la FRA, **Fundamental Rights Agency** (contratada por ICF GHK International Company)

## Difusión y divulgación cultural

### Divulgación de acciones formativas y encuentros

Entre las mujeres de las asociaciones de KAMIRA.

### Campaña No Prejuicios

En el marco del proyecto “**Empoderamiento de Asociaciones Gitanas para combatir la discriminación**”, financiado por la Open Society Foundations, KAMIRA lanzó en el 2013 la campaña en contra de los prejuicios y estereotipos “No Prejuicios”, que ha conseguido crear verdaderas redes de trabajo y coordinación entre organizaciones gitanas, no gitanas, organizaciones de mujeres, de periodistas y medios audiovisuales, universidades e instituciones.



Así, participan en esta red de KAMIRA, todas las entidades del Consejo Estatal del Pueblo Gitano, en especial la Fundación Secretariado Gitano, la Unión Romaní, la FAGiC y Presencia Gitana, así otras organizaciones e instituciones tales como: Gitanas Feministas por la Diversidad, Women's Link Worldwide, el Consejo Audiovisual Andaluz, el Consejo Audiovisual de Cataluña, el Colegio Oficial de Periodistas de Cataluña, la Subdirección General para la Igualdad de Trato y la No Discriminación y el OBERAXE, la Facultad de Comunicación Audiovisual de la Universidad Loyola de Andalucía, el Aula de Mejora Educativa la Facultad de Ciencias de la Educación de la Universidad de Córdoba y el Centro Especial de Investigación en Teorías y Prácticas Superadoras de Desigualdades de la Universidad de Barcelona.

Así mismo, esta campaña ha creado alianzas con asociaciones de derechos humanos y de mujeres de toda España, y con la campaña del Consejo de Europa para denunciar el discurso de odio en Internet, No Hate Speech, en la que se participamos de manera activa y en colaboración tanto con el grupo internacional como en la delegación española de esta campaña, que ostenta el INJUVE. También en este asunto, KAMIRA ha establecido conexiones con las Xarxa Antirumors del Ayuntamiento de Barcelona, y ha sido la entidad representante en España de la campaña Fight Racism Now, campaña internacional financiada por la Open Society Foundations.

### Grupo de Mujeres Jóvenes en Kamira

Durante el encuentro realizado en kamira en 2013, "¡Mujeres Gitanas construyendo el presente!", en el que participaron organizaciones como Movimiento Contra la Intolerancia, Women's Link Worldwide, la Red Nosotras en el Mundo, la Red Musulmanas y la Oficina de Derechos Humanos del Ministerio de Asuntos Exteriores y Cooperación, y se constituyó la Red de Mujeres Gitanas KAMIRA, que pretende involucrar a las más jóvenes en el movimiento asociativo. Actualmente estas chicas jóvenes mantienen el contacto y participan en actividades conjuntas con KAMIRA y entre ellas mismas a través de distintas vías, entre ellas, un grupo cerrado en la red social Facebook.

### Jornadas We, Roma and Ourselves

Tuvieron lugar en Barcelona, del 15 al 20 de septiembre, con el apoyo y financiación del Programa Juventud en Acción, reunieron en Barcelona a jóvenes y trabajadores de juventud, Rromá y no-Rromá, de España, Grecia, Italia, Albania y República Checa.

Un equipo de formadores y facilitadores, con amplia experiencia y trayectoria en la materia, acompañaron a los participantes en el desarrollo de destrezas y habilidades para:

- Mejorar la capacitación de jóvenes y trabajador@s juveniles en el desarrollo de acciones e iniciativas que promuevan la igualdad de género en sus comunidades, explorando esta cuestión con jóvenes de otros países europeos.
- Trabajar en herramientas de desarrollo personal y autoconocimiento, motivando a los jóvenes para ser parte activa de los procesos participativos y de construcción de sus comunidades.
- Posibilitar el intercambio de experiencias entre jóvenes de distintos países europeos, así como el trabajo en red y la participación conjunta en futuras convocatorias del Programa Erasmus Plus (hasta ahora Juventud en Acción).
- Reducir la conflictividad y discriminación entre los jóvenes, fomentar la tolerancia y el respeto por un otro "diferente". La formación tuvo lugar en el Albergue Centre Esplai del Prat de Llobregat (Barcelona)



### Plan de Comunicación y Difusión, material divulgativo y Redes sociales e Internet

En éste año se ha realizado un plan de comunicación para dos años para lograr una mayor comunicación de las distintas actividades, fines y resultados de la entidad.

# Anexos

## Actos, jornadas y redes en las que Kamira ha participado en 2014

La participación de KAMIRA en distintos actos desarrollados entorno a la mujer ha sido muy activa y en ellos siempre han participado el máximo número de representantes de la federación posible.

- Informe Anual Discriminación y Comunidad Gitana 2013, en Madrid el 5 de febrero de 2.014, organizada por Fundación Secretariado Gitano.
- “Expert meeting on the Roadmap for implementing the Strategy o Romani Women’s Issues 2013-2020”, 17 de febrero en Estrasburgo (Francia)
- Desayuno Debate, Ley del aborto, 17 de marzo en Córdoba, organizada por la Consejería de Salud, Junta de Andalucía.
- “Activists meeting on ways to combat antigypsyism with No Hate Speech movement”, 6-8 abril, European Youth Centre. Budapest (Hungría).
- Asistencia a actos día internacional del pueblo gitano, organizado por el Consejo Estatal del pueblo gitano, el 8 de abril en Madrid.
- Seminario puesta en valor del programa operativo pluriregional de lucha contra la discriminación, celebrada el 10 de abril en Sevilla, organizada por la Junta de Andalucía.
- Jornadas de trabajo para el proceso de gobernanza, programa operativo fondo social europeo para Andalucía 2.014-2020: “Promover la inclusión social y la lucha contra la pobreza”, celebrada en Sevilla 14 de mayo de 2.014, organizada por la Junta de Andalucía.
- X encuentro den torno al ciclo vital de las mujeres “salud sexual y reproductiva en las mujeres, celebradas el 12 de junio en Córdoba, organizada por el Instituto de la Mujer, Junta de Andalucía.
- Seminario “We, roma and ourselves”, celebrado en Barcelona del 15 al 21 de septiembre, organizado por la Federación Nacional de Asociaciones de mujeres gitanas Kamira.



- V encuentro euro-mediterráneo de mujeres líderes en la empresa y en la política “Emprender en Femenino”, celebradas en Madrid el 29 de septiembre de 2.014, organizada por Mujeres para el diálogo y la educación
- Brújula: Orientación y apoyo integral para mujeres y familias vulnerables, Celebradas en Córdoba el 7 de octubre de 2.014, organizada por Asociación salud y familia.
- Maternidades vulnerables, Córdoba 8 de octubre de 2.014, organizadas por Asociación salud y familia.
- Jornadas educativas “Educar para prevenir la violencia machista”, 17 y 18 de octubre, Córdoba, Instituto de la Mujer, Córdoba.
- Gestión de redes sociales, del 20 al 22 de octubre en Córdoba, organizada por el Instituto de la Juventud.
- Jornadas conociendo la discriminación: de la medición a la denuncia. Dificultades y retos. Proyecto CORE “Conociendo la discriminación, reconociendo la diversidad”, en Madrid del 30 al 31 de octubre, organizada por Ministerio de Sanidad, Servicios Sociales e Igualdad.
- Seminario: La violencia de género en la era de internet: detectar, prevenir, actuar, 3 de noviembre en Córdoba, organizado por el Instituto de la Mujer, Junta de Andalucía
- Training of Help Trainers, Estrasburgo del 3 al 6 de noviembre de 2.014, organizado por el Consejo de Europa.
- V congreso para el estudio de la violencia contra las mujeres: Violencia de género en adolescentes, entornos educativos y comunicativos. Celebrada en Sevilla el 10 y 11 de noviembre de 2.014, organizado por la Junta de Andalucía.
- Jornada de debate: La garantía juvenil (iniciativa de empleo juvenil) y la población gitana: oportunidades y retos, 11 de noviembre en Sevilla, Organizada por Ministerio de Sanidad, Servicios Sociales e Igualdad, Consejo Estatal del Pueblo Gitano y Junta de Andalucía.
- 2014 Plenary Assembly of the European Roma and Travellers Forum (ERTF). 18 y 19 de noviembre 2014. Palacio de Europa. Estrasburgo. (Francia).

- International conference of Net-Kard Project: “Cooperation and networking between key actors to combat discrimination against Roma”. Madrid 20 de noviembre de 2.014, organizada por Fundación Secretariado Gitano.
- Celebración del día del pueblo gitano andaluz en el Parlamento de Andalucía, Sevilla, el 20 de noviembre de 2.014, organizada por Unión Romaní, Federación de asociaciones de mujeres gitanas, Kamira, Fakali, fundación secretariado gitano y Junta de Andalucía.
- Celebración del día del pueblo gitano andaluz en la posada del potro en Córdoba, el 21 de noviembre de 2.014, organizada por Unión Romaní, Federación de asociaciones de mujeres gitanas, Kamira, Fakali, fundación secretariado gitano, asociación upre romja, asociación panyabi, asociación secretariado de desarrollo gitano en Córdoba.
- Presentación de la campaña no prejuicios, en la Universidad Loyola de Córdoba el 26 de noviembre, por la Federación Nacional de Asociaciones de mujeres gitanas Kamira.
- Jornadas informativas sobre el observatorio andaluz de la publicidad no sexista, Córdoba 3 de diciembre de 2.014, Instituto de la Mujer, Córdoba.
- Reflexión feminista y sorosidad “Encontrarlas y encontrarnos en el museo de hechos y derechos de las mujeres” 4 de diciembre en Córdoba, organizada por Fórum de política feminista Córdoba.
- Debate coloquio del Plan para la promoción de la actividad física y la alimentación equilibrada (PAFAE), 9 de diciembre en Córdoba, organizada por Conjería de igualdad, salud y políticas sociales, Junta de Andalucía.
- Visita al Parlamento Europeo, Bruselas. 10 y 11 de diciembre 2014. Invitadas por Jordi Sebastià, Primavera europea (Los Verdes - ALE).
- X encuentro de la red equi sastipen Roma, en Madrid del 17 al 18 de diciembre en Madrid.

Todo esto, unido al contacto con las distintas instituciones, hace que la presencia de KAMIRA como representante del mundo asociativo de la mujer gitana se esté consolidando.





# Denuncias presentadas ante el Defensor del Pueblo en 2014

## La trapacería de la Real Academia de la Lengua Española

De auténtica trapacería se puede denominar la modificación introducida en el término Gitano por la RAE.

Es difícil explicar la sensación de impotencia y decepción que provoca en los gitanos y gitanas de este país la nueva acepción de Gitano que incluye la RAE en su 23ª edición, al sustituir la 4ª acepción de Gitano, “que estafa u obra con engaño” por Trapacero, de trapaza “artificio engañoso e ilícito con que se perjudica y defrauda a alguien en alguna compra, venta o engaño”.

Pues bien, parece que los realmente perjudicados y defraudados somos los gitanos y gitanas españoles con la trapacería de la RAE. La falta de criterio de la RAE al modificar el término gitano, no solo ignora la recomendación hecha por la Defensora del Pueblo, que solicitó la revisión y modificación de la acepción 4ª, por considerar discriminatorio “ la imputación a un colectivo de personas, por el mero hecho de su pertenencia al mismo, de una conducta negativa, en concreto de engaño”, sino que además refuerza y alimenta el discurso racista y discriminatorio contra los gitanos.

Desde la Federación de Asociaciones de Mujeres Gitanas Kamira, lamentamos la pérdida de esta oportunidad para hacer una modificación adecuada a la verdadera realidad de los gitanos y gitanas españoles, pues no deja de ser curioso que, en los tiempos que corren, alguien tenga la ocurrencia de definir con el término trapacero a los gitanos.



## Manifiesto de las entidades gitanas ante los incidentes contra las familias gitanas de Castellar, Jaén.

Ante los dramáticos sucesos ocurridos en la ciudad de Castellar (Jaén) en los días pasados en los que centenares de ciudadanos han participado en una manifestación ilegal con la intencionalidad de expulsar a sus vecinos gitanos del pueblo intimidando, provocando y quemando sus viviendas, organizaciones gitanas de toda España reunidas en Jaén en este día, 25 Agosto de 2014 queremos efectuar el siguiente Comunicado:

1) La actitud violenta de los ciudadanos de Castellar que participaron en la manifestación es un ejemplo de romofobia o antigitanismo. La reiteración de este tipo de comportamientos racistas demuestra que sus autores creen equivocadamente que su conducta no lleva aparejado reproche penal alguno cuando por el contrario el delito de racismo es uno de los más graves contemplado en los instrumentos jurídico-penales.

En los últimos años en la provincia de Jaén se han producido casos como los de Torredonjimeno, Martos y Mancha Real a los que ahora se suma una vez más un nuevo acto racista en Castellar. Ello nos debe llevar a todos a estar especialmente vigilantes en la lucha contra el antigitanismo en esta provincia.

2) Los tribunales de justicia y las fiscalías no han actuado, hasta ahora, con la necesaria contundencia contra este tipo de comportamientos que pueden crear una brecha insalvable en la convivencia ciudadana. Las condenas producidas contra personas que han efectuado comportamientos de romofobia o antigitanismo han sido escasas y/o poco ejemplares.

3) Las Fuerzas de Seguridad del Estado, en general, no han practicado detenciones por la comisión delictiva de la romofobia limitándose en la mayor parte de las ocasiones solo a proteger las viviendas que habían sido incendiadas. Esta actitud de protección a las viviendas de los gitanos es encomiable pero no suficiente por cuanto el autor del delito de racismo debe ser detenido y puesto a disposición judicial.

4) Muchos alcaldes que han sufrido en su municipio brotes de romofobia/antigitanismo se han limitado tras producirse actos violentos que han llegado a incendios de casas en ocasiones a intentar mediar entre los racistas y las víctimas que sufren el delito. Ejemplo de ello es este



caso de Castellar en el que se ha presionado a ciudadanos gitanos que han vivido siempre en el pueblo a abandonar sus viviendas ofreciéndoles como alternativas asumir el pago de viviendas en otros pueblos o a abonarles el importe del depósito de gasolina de los vehículos para que se marcharan.

5) Los medios de comunicación en general presentan los brotes de romofobia/antigitanismo como medios de defensa de la población mayoritaria ante las agresiones sufridas por la población gitana equidistando y situando en el mismo nivel de cobertura mediática a quienes cometen el delito de romofobia con incendios en algunos casos que a las víctimas que sufren este tipo de actos violentos.

En base a ello:

1) Condenamos los actos violentos y racistas ocurridos en la localidad de Castellar y hacemos un llamamiento a quienes creemos en el Estado de Derecho para que se impida tomarse la justicia por su mano con bravuconadas de fanáticos y para que se defienda un concepto de justicia moderna donde solo la comisión delictiva tras la demostración en sede judicial puede llevar aparejada sanciones penales individualizadas y proporcionadas.

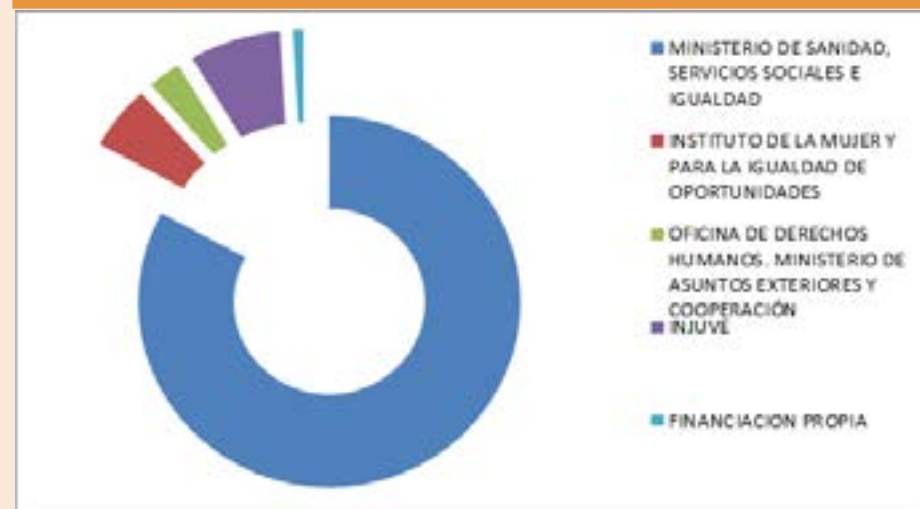
Todo comportamiento de manifestaciones ilegales y/o violentas contra la población gitana de la localidad no solo es incívico y salvaje sino penalmente reprochable. Por ello pedimos a jueces, fiscales, alcaldes, concejales, fuerzas de seguridad, medios de comunicación y población en general que defiendan lo que dice la ley, que protejan las viviendas de los ciudadanos gitanos agredidos y que se detenga a los agresores efectuándose una información comprometida con la defensa del legítimo derecho de los gitanos a vivir en sus pueblos sin ningún miedo a ser expulsados de los mismos por manifestaciones fanáticas.

2) Por nuestra parte, las organizaciones gitanas de toda España reunidas en el día de hoy en Jaén queremos dejar claro que los gitanos somos tan españoles y tan ciudadanos de las comunidades locales como el resto de la población y manifestamos que no vamos a permitir, nunca más, de ningún modo, que se intimide a los ciudadanos gitanos para que abandonen sus ciudades ejerciendo todas las acciones legales a nuestro alcance contra quienes por acción violenta u omisión de su función pública provocaren delitos de romofobia o antigitanismo. Queremos con ello colaborar a una sociedad donde quepamos todos los ciudadanos sean payos o gitanos.



# Balance económico

## Ingresos



### Ministerio de Sanidad, Servicios Sociales e Igualdad IRPF 2013

Mediación Sociosanitaria	12.000€
Apoyo a la escolarización infantil gitana	120.500€
Violencia de género en la mujer gitana	43.000€
<b>Total</b>	<b>175.500€</b>

### Instituto de la Mujer y Para la Igualdad de Oportunidades

Mantenimiento	11.924.91€
---------------	------------

### Oficina de Derechos Humanos. Ministerio de Asuntos Exteriores

Investigación y sensibilización intergeneracional sobre la situación de la mujer gitana	6.000€
---	--------

### Injuve. Programa Juventud en acción

Jornadas "We, Roma and Ourselves"	16.331€
-----------------------------------	---------

Financiación Propia	1.910,26€
---------------------	-----------

<b>TOTAL</b>	<b>211.666,17</b>
--------------	-------------------



## Gastos



Concepto	Importe
Material para actividades	12.000,11€
Envíos: Franqueo y mensajerías	578,82€
Imprenta y material de oficina	2.306,59€
Alquiler de inmuebles	3.974,96€
Teléfonos y ADSL	783,51€
Personal contratado	116.845,61€
Seguros sociales	43.769,18€
Dietas y viajes	22.036,18€
Página web	256,06€
Gestión, administración	7.821,59€
Seguros varios	1.293,56€
<b>TOTAL</b>	<b>211.666,17€</b>



